

Místní akční plán rozvoje vzdělávání pro SO ORP Ústí nad Labem IV

Reg. č. projektu: CZ.02.02.XX/00/23_017/0008147

Ing. Jana Davidová



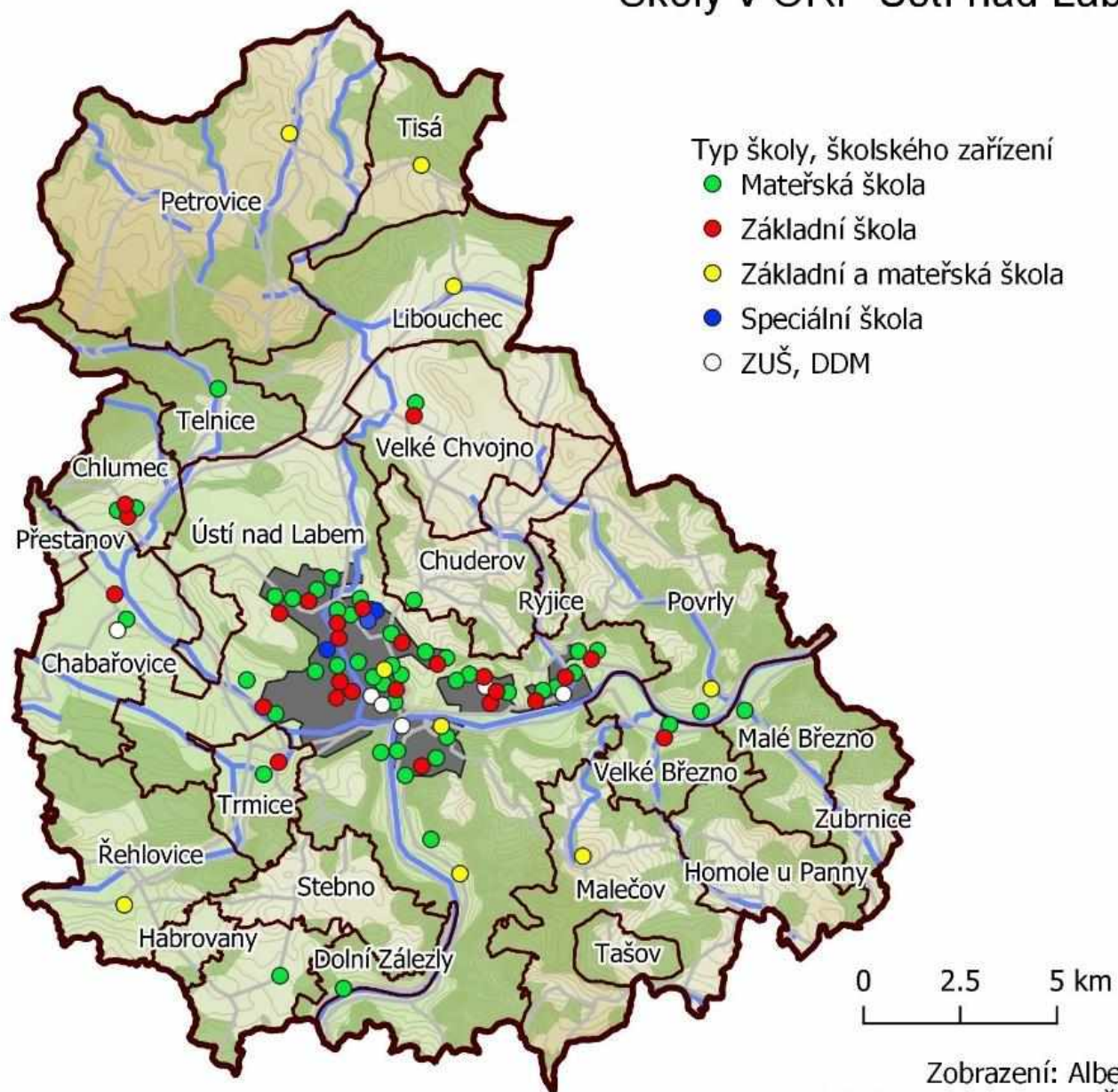
Spolufinancováno
Evropskou unií



Základní informace o projektu

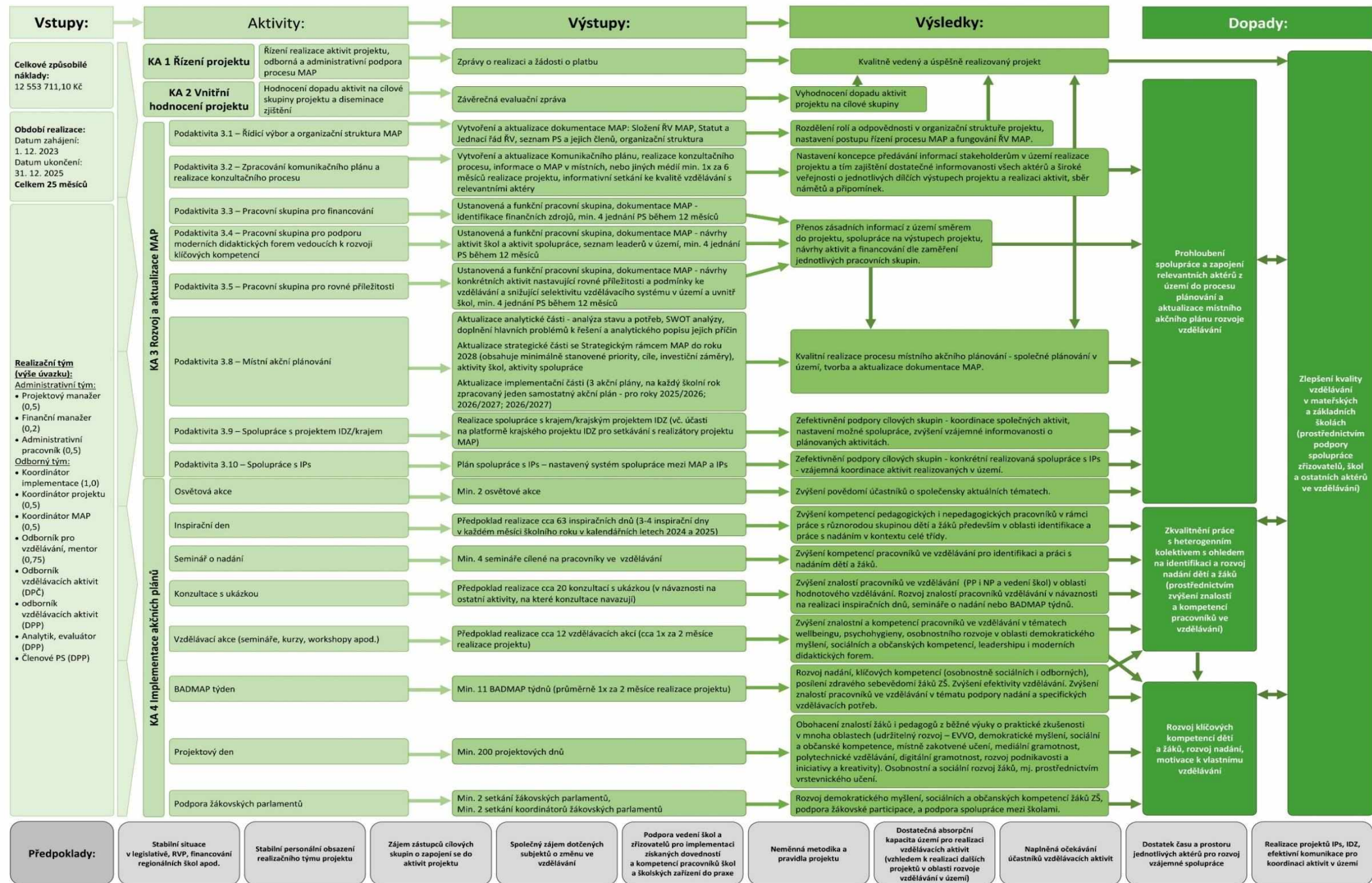
- ▶ Období realizace projektu: 1. 12. 2023 – 31. 12. 2025
- ▶ Zapojeno škol: 86 – celkem 100 % území SO ORP Ústí nad Labem
- ▶ Rozpočet: 12 553 711,10 Kč
- ▶ Hlavní cíl projektu: Zlepšovat kvalitu vzdělávání v mateřských a základních školách tím, že bude podpořena spolupráce zřizovatelů, škol a ostatních aktérů ve vzdělávání, to znamená společné informování, sdílení dobré praxe a plánování partnerských aktivit pro následné společné řešení místně specifických problémů a potřeb a vyhodnocování přínosů spolupráce.

Školy v ORP Ústí nad Labem



Zobrazení: Albersovo

Zdroje dat: vlastní šetření, databáze ArcČR 500



Okruhy vnitřního hodnocení

Účelnost:

- ▶ Podařilo se naplnit stanovené cíle MAP?
- ▶ Co v dosažení těchto cílů bránilo nebo jim naopak pomáhalo?

Dopady:

- ▶ Co akční plánování v území změnilo?
- ▶ Jaký dopad měla realizace aktivit projektu na cílové skupiny?

Udržitelnost:

- ▶ Je zajištěno, že se v akčním plánování bude v území pokračovat?
- ▶ Je plán udržitelnosti MAP realistický?

Harmonogram evaluace

Příprava procesu vnitřního hodnocení, tvorba evaluačního plánu	12/2023-04/2024
Příprava podkladů pro realizaci hodnocení	04/2024
Realizace šetření – sběr dat	04/2024-10/2025
Realizace řízených rozhovorů – sběr dat	09-10/2025
Tvorba Závěrečné evaluační zprávy	10-11/2025
Sdílení zjištění na evaluačně-metodických setkání ŘO OP JAK	v závislosti na termínu setkání, který stanoví ŘO OP JAK
Připomínkování návrhu/schválení Závěrečné evaluační zprávy	11-12/2025
Diseminace výstupů	11-12/2025

Cílové skupiny hodnocení

Cílové skupiny vnitřního hodnocení jsou shodné s cílovými skupinami projektu MAP:

- ▶ vedení škol a školských zařízení a zřizovatelé,
- ▶ pedagogičtí a nepedagogičtí pracovníci,
- ▶ pracovníci veřejné správy a subjektů zřízených veřejnou správou,
- ▶ pracovníci školských poradenských zařízení,
- ▶ ostatní aktéři v oblasti vzdělávání,
- ▶ rodiče dětí a žáků (případně zákonní zástupci),
- ▶ děti, žáci ZŠ,
- ▶ široká veřejnost.

Míra zapojení jednotlivých cílových skupin se různí vzhledem k logickému nastavení projektu a jeho dílčích aktivit. Zástupci cílových skupin účastnících se přímo aktivit projektu (především v rámci Aktiviny 4 – Implementace akčních plánů) jsou oslovoováni v rámci dotazníkových šetření, zaměřených na hodnocení přínosu a dopadu na cílové skupiny.

Metodika

Dotazníková šetření – primární metoda sběru informací v rámci vyhodnocení dopadů realizace aktivit na cílové skupiny projektu

Pro zjištění dopadu aktivit na děti MŠ a mladší žáky ZŠ byla tato metoda v průběhu realizace doplněna dalšími reflektivními metodami:

- ▶ **komunikační kruh (doporučené pro MŠ, 1. st. ZŠ)**
 - ▶ *Cílem metody je získat zpětnou vazbu od dětí na prožitek z aktivity a podpořit jejich schopnost sebevyjádření. Reflexe probíhá v kruhu, kde má každý možnost sdílet své dojmy. Výstupem je krátký text, který pedagog předá realizačnímu týmu projektu.*
- ▶ **návrh ilustrace k projektovému dnu (doporučené pro MŠ, 1. st. ZŠ)**
 - ▶ *Cílem metody je nabídnout dětem prostor vyjádřit prostřednictvím ilustrace, co si z absolvované aktivity odnášejí. Reflexe probíhá ve skupinách a následně formou sdílení v kruhu. Děti ilustrují to, co je nejvíce zaujalo, a své obrázky poté představí ostatním nebo nechají bez komentáře. Výstupem je fotografie ilustrací, kterou pedagog předá s případným komentářem realizačnímu týmu projektu.*
- ▶ **host v rádiu (doporučené pro 1. st. ZŠ, 2. st. ZŠ);**
 - ▶ *Cílem metody je zprostředkovat reflexi zážitku z projektového dne formou rozhovoru a rozvíjet komunikační dovednosti žáků. Aktivita probíhá ve dvojicích, kde jeden žák zaujímá roli moderátora a druhý roli hosta v rádiu. Rozhovor si žáci vedou samostatně, v závěru pak moderátor shrne, co si jeho host z projektového dne odnesl. Výstupem je audio nebo videozáznam, který pedagog předá realizačnímu týmu projektu.*

Metodika

- ▶ **společná kresba plakátu na projektový den (doporučené pro 1. st ZŠ, 2. st. ZŠ);**
 - ▶ *Cílem metody je podpořit týmovou spolupráci žáků a nabídnout jim prostor vizuálně zpracovat hlavní myšlenky a dojmy z projektového dne. Žáci pracují v menších skupinách, ve kterých společně vytvářejí plakát k danému tématu. Obsah i výtvarné pojetí plakátu je na dohodě skupiny – může obsahovat konkrétní činnosti, klíčový motiv nebo pouze výtvarně pojatý nápis. Před samotnou tvorbou je vhodné provést krátký společný brainstorming, který žákům pomůže zamyslet se nad možným obsahem a formou. Na závěr mohou skupiny své plakáty vzájemně prezentovat nebo spojit své nápady do jednoho společného návrhu. Výstupem je fotografie vytvořeného plakátu/plakátů, kterou pedagog předá realizačnímu týmu projektu.*
- ▶ **krátká esej – dokončování vět (doporučeno 2. st ZŠ).**
 - ▶ *Cílem metody je podpořit individuální reflexi žáků prostřednictvím práce s nedokončenými větami, které jim pomáhají pojmenovat osobní prožitek z projektového dne. Žáci pracují ve dvojicích nebo menších skupinách, kde si společně přečtou předtištěné věty a každý je samostatně doplní podle vlastního vnímání. Tato aktivita rozvíjí schopnost formulovat myšlenky, pocity a překvapení spojená s danou zkušeností. Výstupem je fotografie nebo sken vytvořených prací, případně výběr z nich, který pedagog předá realizačnímu týmu projektu.*
- ▶ **Pozn. vzhledem k nastavení aktivit je dominantní metodou pro získání zpětné vazby od žáků ZŠ dotazníkové šetření el. formou.**

Metodika

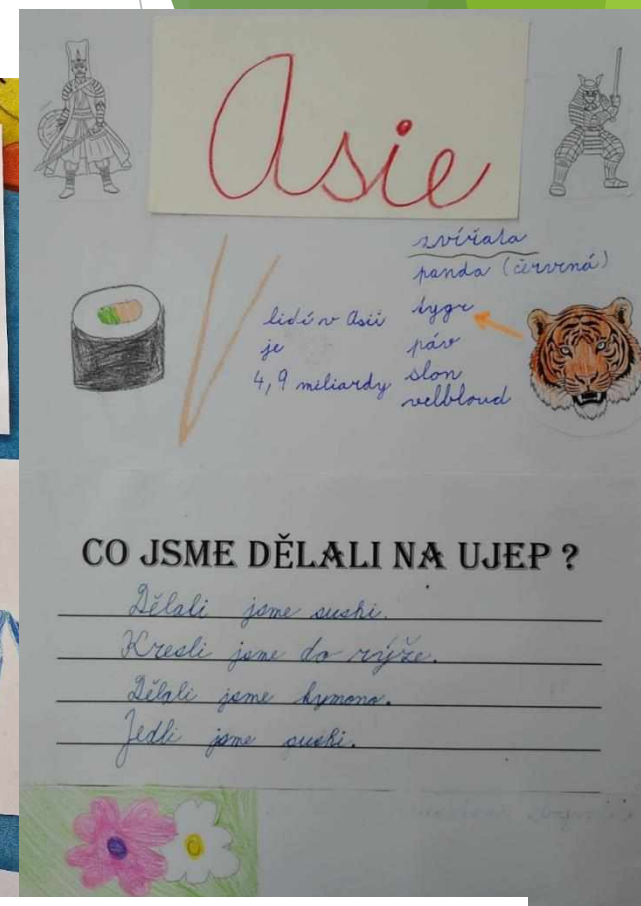
Desk research/rozbor dokumentace MAP – Rozbor existující/vytvořené dokumentace.

- Spolu s výstupy ze evaluačních šetření se jedná o základ pro vedení řízených rozhovorů.

Řízené rozhovory – Budou realizovány na podzim 2025 s klíčovými aktéry projektu MAP. Jedná se např. o projektového manažera MAP, koordinátora aktivit, vedoucí pracovník BADMAP týdnů apod.

Expertní vyhodnocení – Hlavní metodou zpracování a interpretace dat je expertní vyhodnocení prováděné nezávislým evaluátorem projektu.

Příklad zpětné vazby od mladších žáků ZŠ a dětí MŠ



Dětem se moc líbily pokusy a zapojení do jejich tvoření, osahání kinetického písku a jiných hmot je také zaujalo. Při rozhovoru v komunikačním kruhu měla největší úspěch sopka. Teoretickým částím s používáním odborných názvů příliš nerozuměly. Celkově akci hodnotíme kladně a nápad se nám líbí. Děkuje

Dopady na cílové skupiny

– průběžné výsledky – pracovníci ve vzdělávání

- ▶ **Hlavní typy aktivit** - konzultace s ukázkou, inspirační dny, semináře o nadání, výjezdní setkání, dílčí vzdělávací aktivity (např. Kurz hodnotového vzdělávání, Dobrý začátek...).
- ▶ **Hlavní oblasti dopadu** – identifikace a práce s nadáním, hodnotové vzdělávání, wellbeing.
- ▶ **Profesní i osobní přínos** – nové znalosti, dovednosti a inspirace pro práci se žáky, informace využitelné ve výuce i mimo ni.
- ▶ **Praktické ukázky metod** – zejména v rámci konzultací s ukázkou a inspirační dny, unikátní možnost pro pedagogy vidět odborníky při práci s jejich třídou a následně adaptovat postupy na vlastní podmínky.

Dopady na cílové skupiny

– průběžné výsledky – pracovníci ve vzdělávání

- ▶ **Rozvoj pedagogických dovedností** – podpora spolupráce ve třídě, práce s emocemi, učení respektu a zvyšování motivace žáků k rozvoji.
- ▶ **Pozitivní dopady mimo výuku** – budování školního klimatu, posílení týmové spolupráce, sdílení dobré praxe napříč školami.
- ▶ **Přínos pro vedení škol** – podněty pro strategické rozhodování, zavádění podpůrných opatření, zlepšování organizačních a personálních procesů.
- ▶ **Největší dopad** – aktivity s přímým zapojením účastníků, osvětové akce k wellbeingu zvýšily povědomí o důležitosti psychické pohody žáků i pedagogů.

Dopady na cílové skupiny

– průběžné výsledky – děti a žáci

- ▶ **Hlavní typy aktivit** – inspirační dny, projektové dny, BADMAP týdny.
- ▶ **Výrazný vzdělávací a motivační dopad** – posílení zájmu o učení a propojení učiva s reálným světem.
- ▶ **Rozvoj dovedností:**
 - ▶ badatelské úkoly, experimenty, spolupráce s odborníky z univerzity a kulturních institucí, exkurze;
 - ▶ rozvoj zvědavosti, kritického, analytického a logického myšlení;
 - ▶ podpora tvořivosti, estetického cítění a sociálních kompetencí (týmová práce).

Dopady na cílové skupiny

– průběžné výsledky – děti a žáci

- ▶ **Hodnotové vzdělávání** – empatie, porozumění, spolupráce místo soutěžení, uvědomění si vlastních hodnot a hranic osobní pohody.
- ▶ **Projektové dny** – nižší intenzita, ale pozorovatelný dopad v oblasti zájmu o témata (udržitelný rozvoj, polytechnika, digitální a mediální gramotnost, demokratické myšlení, umění a design...).
- ▶ **Zážitkové učení** – spolupráce s odborníky z praxe a učení v reálných prostředích → hlubší propojení teorie s praxí a větší motivace k vzdělávání.
- ▶ **Největší přímý dopad** – BADMAP týdny – zlepšení badatelských dovedností, kompetencí k učení, komunikace a sdílení.

Dopady na cílové skupiny

– aktuální závěry a doporučení

- ▶ Pokračovat v realizaci aktivit zahrnující praktické ukázky se zapojením účastníků.
- ▶ Zachovat/posilovat prostor pro diskuzi a sdílení zkušeností mezi účastníky z různých škol a institucí.
- ▶ Zvážit prodloužení časové dotace u vybraných aktivit, zejména tam, kde na základě evaluačních šetření účastníci požadují hlubší rozpracování tématu (nadání, wellbeing).
- ▶ Posílení sledování dlouhodobějších dopadů na cílové skupiny a vyhodnotit, jak se získané znalosti a zkušenosti promítly do školní praxe.

Děkuji za pozornost